



Naarajärven Monipalvelu Ky

Tuomo Ylönen
Etelä-Niskamäentie 256
76850 NAARAJÄRVI

Viite: Hakemuksenne, päivätty 29.10.2022

**Kalastuslain (379/2015) 54 §:n mukainen onginta-, pilkintä- ja
viehekalastuskielto Pieni-Paltasessa ja Levälammessa 30.6.2027 saakka
(Pieksämäki, Etelä-Savo)**

Hakija Naarajärven Monipalvelu Ky

Hakemus ja hakemuksen perustelut

Hakija on Pohjois-Savon ELY-keskuksen Hämeenlinnan toimipaikkaan 16.11.2022 saapuneessa ja 17.11.2022 sekä 23.11.2022 täydentämässä hakemuksessaan pyytänyt, että ELY-keskus kieltäisi kalastuslain (379/2015) 7 §:ssä tarkoitetun onginnan, pilkinnän ja viehekalastuksen Pieksämäen Pieni-Paltasessa ja Levälammessa (noin 8 ha) ks. liitekartat, viideksi vuodeksi. Lampeen istutetaan vuosittain 1 – 1,5 kiloisia kirjolohtia 1 200 kg / vuosi.

Vesialueet ovat Naakkima-Naarajärven osakaskunnan omistamia ja hakijalla on osakaskunnan kanssa vuokrasopimus ko. vesialueista 1.7.2022 – 30.6.2027 (1.7.2022 alkaen viisi vuotta).

Kieltohakemuksen perusteena on kaupallisessa tai muussa erityisessä tarkoituksessa tehtyjen kala- tai rapuistutusten taloudellisen hyödyntämisen turvaaminen.

Aiempi ko. alueella ollut onki-pilkki-viehekalastuskielto päättyi 31.3.2022.

Päätös

Pohjois-Savon elinkeino-, liikenne- ja ympäristökeskus kieltää kalastuslain (379/2015) 54 §:n nojalla kalastuslain 7 §:ssä tarkoitetun onginnan, pilkinnän ja viehekalastuksen Pieksämäen Pieni-Paltasessa ja Levälammessa (ks. liitekartat) 30.6.2027 saakka seuraavilla ehdoilla:

MAKSU 110,00 € (alv 0%)

VNa 1259/2021

Pohjois-Savon elinkeino-, liikenne- ja ympäristökeskus / Järvi-Suomen kalatalouspalvelut

Toimialue: Pohjois-Savo, Etelä-Savo, Pohjois-Karjala, Keski-Suomi, Pirkanmaa, Päijät-Häme ja Kanta-Häme

Puh. 0295 026 500
www.ely-keskus.fi

Hämeenlinnan toimipaikka
Koulukatu 25
13100 HÄMEENLINNA

Tampereen toimipaikka
Yliopistonkatu 38
PL 297, 33101 TAMPERE

Sähköposti
kirjaamo.pohjois-savo@ely-keskus.fi
etunimi.sukunimi@ely-keskus.fi

Ehdot

1. Alueelle istutettavissa kaloissa ei saa olla havaittavia kalatauteja. Istutuksissa on noudatettava kalastuslain määräyksiä esim. istutustietojen toimittamisen suhteen. Istutustiedot toimitetaan ensisijaisesti sähköisen SÄHI-järjestelmän kautta.
2. Hakijan tulisi ilmoittaa kiellosta, mm. kalastuksen ohjausta ja valvontaa varten, esimerkiksi alueelle asetetuilla tauluilla.
3. Mikäli kiello alueella käy tarpeettomaksi esim. toiminnan loputtua on hakijan ilmoitettava siitä viipymättä ELY-keskukselle, jolloin kiello voidaan tarpeettomana perua.
4. Hakijan on pyydetessä annettava ELY-keskukselle selvitys kiellopäättöksen kohdevesistön hoidosta ja käytöstä (mm. kalastajamäärät, mahdollinen saalistieto sekä muut hoitotoimet). Selvitys on liitettävä myös mahdolliseen kielloa koskevaan uuteen hakemukseen.

Kalastuksessa on noudatettava muilta osin kalastuslain ja -asetuksen säädöksiä sekä kalastalousviranomaisen asettamia määräyksiä.

Voimaantulo

Tämä päätös tulee voimaan välittömästi. Elinkeino-, liikenne- ja ympäristökeskus määrää kalastuslain 124 §:n nojalla, että tätä päätöstä on mahdollisesta muutoksenhausta huolimatta noudatettava.

Päätöksen perustelut

Kalastuslain (379/2015) 54 §:n mukaan ELY-keskus voi määrättyllä vesialueella rajoittaa 7 §:ssä tarkoitettua onkimista, pilkkimistä ja viehekalastusta taikka kieltää ne enintään kymmeneksi vuodeksi.

Pieni-Paltasta ja Levälampea on hoidettu ja hoidetaan vuosittain kirjolohi-istutuksin, ja sitä käytetään kielloaikana hakijan kalastusmatkailuyritystarpeisiin. Yleiskalastusoikeuksien kiello on tarpeen hakijan kalastusoikeuksien tarkoituksenmukaisen käytön kannalta eikä aiheuta kohtuutonta haittaa alueen muulle kalastukselle. Lähialueilla on muita helposti saavutettavia vesistöjä, joten kiello ei ELY-keskuksen näkemyksen mukaan juurikaan vähennä muilta osin yleiskalastusoikeuksiin perustuvia kalastusmahdollisuuksia. Kiello on voimassa vain vuokrasopimuksen voimassaoloajan eli 30.6.2027 saakka.

Hakijan toiminta täyttää ELY-keskuksen näkemyksen mukaan kalastuslain 54 §:n edellytykset yleiskalastusoikeuksien rajoittamiseksi. Kalastuslain mukaisen onkimisen, pilkkimisen ja viehekalastuksen kiello avulla ohjataan ja hallitaan alueilla tapahtuvaa kalastusta, varmistetaan kalastusjärjestelyjen toimivuus ja turvataan kaupallisessa tai muussa erityisessä tarkoituksessa tehtyjen kalaistutusten taloudellinen hyödyntäminen. Lisäksi elinkeino-, liikenne- ja ympäristökeskus määrää kalastuslain 124 §:n nojalla, että tätä päätöstä on mahdollisesta muutoksenhausta huolimatta noudatettava. Näin voidaan turvata hakijalle erityiskalastuskohteen toimintaedellytysten jatkuminen katkeamattomana myös mahdollisen muutoksenhaun aikana.

Käsittelymaksu 110 € (alv 0 %)

Maksua koskeva erillinen lasku lähetetään myöhemmin Valtion talous- ja henkilöstöhallinnon palvelukeskuksesta.

Sovelletut oikeusohjeet

Kalastuslaki (379/2015) 7 §, 54 § ja 124 §
Hallintolaki (434/2003) 41 § ja 62 §
Valtion maksuperustelaki (150/1992) 6 §
Valtioneuvoston asetus (1259/2021) ELY-keskusten maksullisista suoritteista 2 §

Muutoksenhaku

Tähän päätökseen saa hakea kalastuslain 124 §:n nojalla valittamalla muutosta Itä-Suomen hallinto-oikeudelta 30 päivän kuluessa päätöksen tiedoksisaannista. Valitusosoitus on liitteenä.

Tämän päätöksen käsittelymaksun suuruudesta voi hakea oikaisua Pohjois-Savon ELY-keskukselta. Oikaisuvaatimusosoitus on liitteenä.

Allekirjoitukset

Tämä asiakirja on sähköisesti hyväksytty viraston sähköisessä asianhallintajärjestelmässä. Asian on esitellyt kalatalousasiantuntija Jari Pelkonen ja ratkaissut johtava kalatalousasiantuntija Jorma Kirjavainen.

Merkintä sähköisestä hyväksymisestä on asiakirjan viimeisellä sivulla liitteiden jälkeen.

Liitteet

Kartat kalastuskieltoalueesta
Valitusosoitus Itä-Suomen hallinto-oikeuteen
Oikaisuvaatimusosoitus päätöksen maksusta

Jakelu ja tiedoksianto

Päätös hakijalle, lasku toimitetaan erillisenä myöhemmin
Kyyvesi-Pieksämäki kalatalousalue
Naakkima-Naarajärven osakaskunta
MMM:n kalastuskieltoalueiden karttapalvelu www.kalastusrajoitus.fi

Yleistiedoksianto päätöksen antamisesta sekä päätös on julkaistu 25.11.2022 ELY-keskuksen verkkosivulla www.ely-keskus.fi/kuulutukset/pohjois-savo ja ovat nähtävissä 2.1.2023 asti. Tiedoksisaannin katsotaan tapahtuneen seitsemäntenä päivänä kuulutuksen julkaisemisesta.

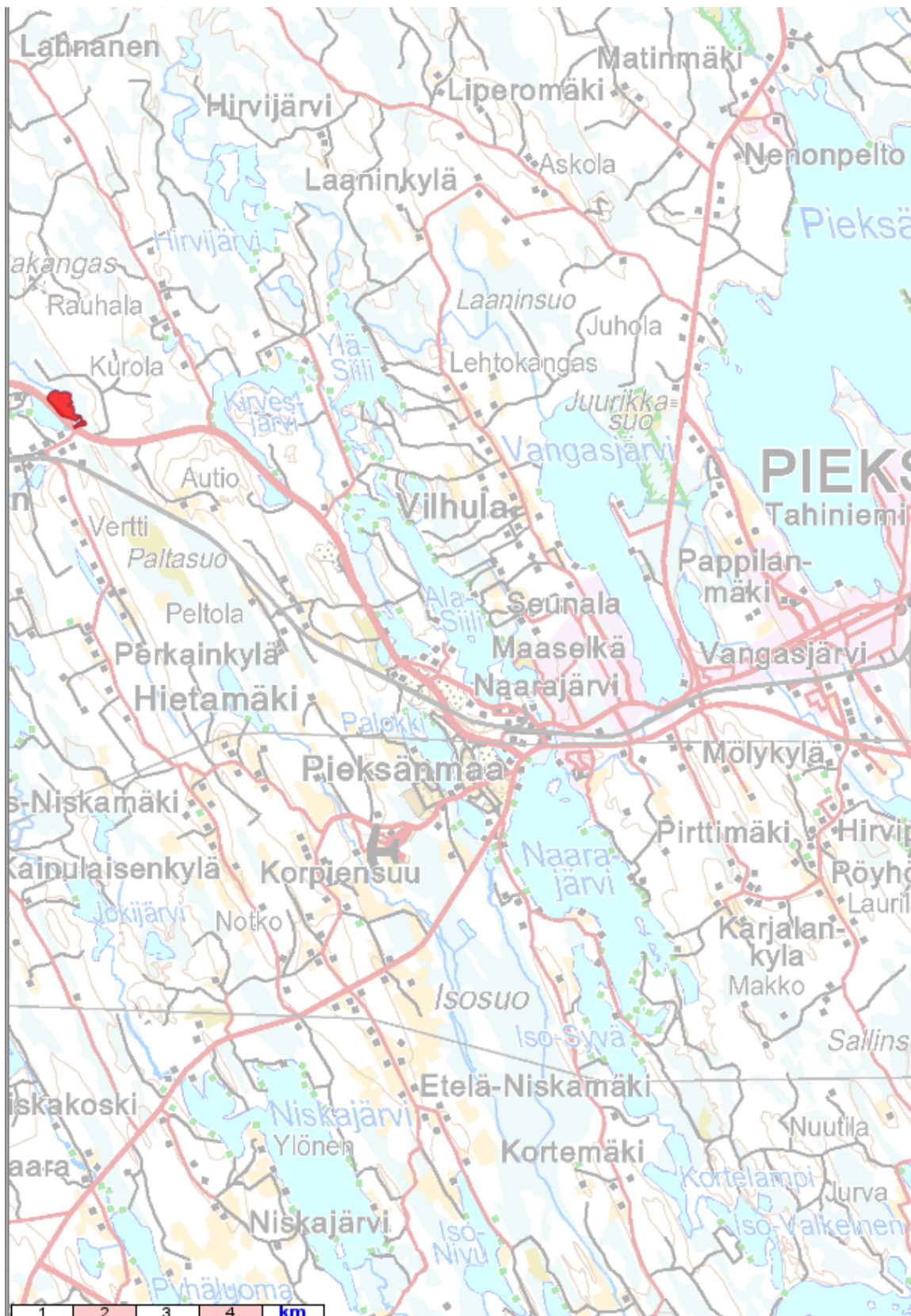
Lisätietoja

Lisätietoja tästä päätöksestä antaa kalatalousasiantuntija Jari Pelkonen, p. 0295 025 085, tai sähköpostitse jari.pelkonen@ely-keskus.fi

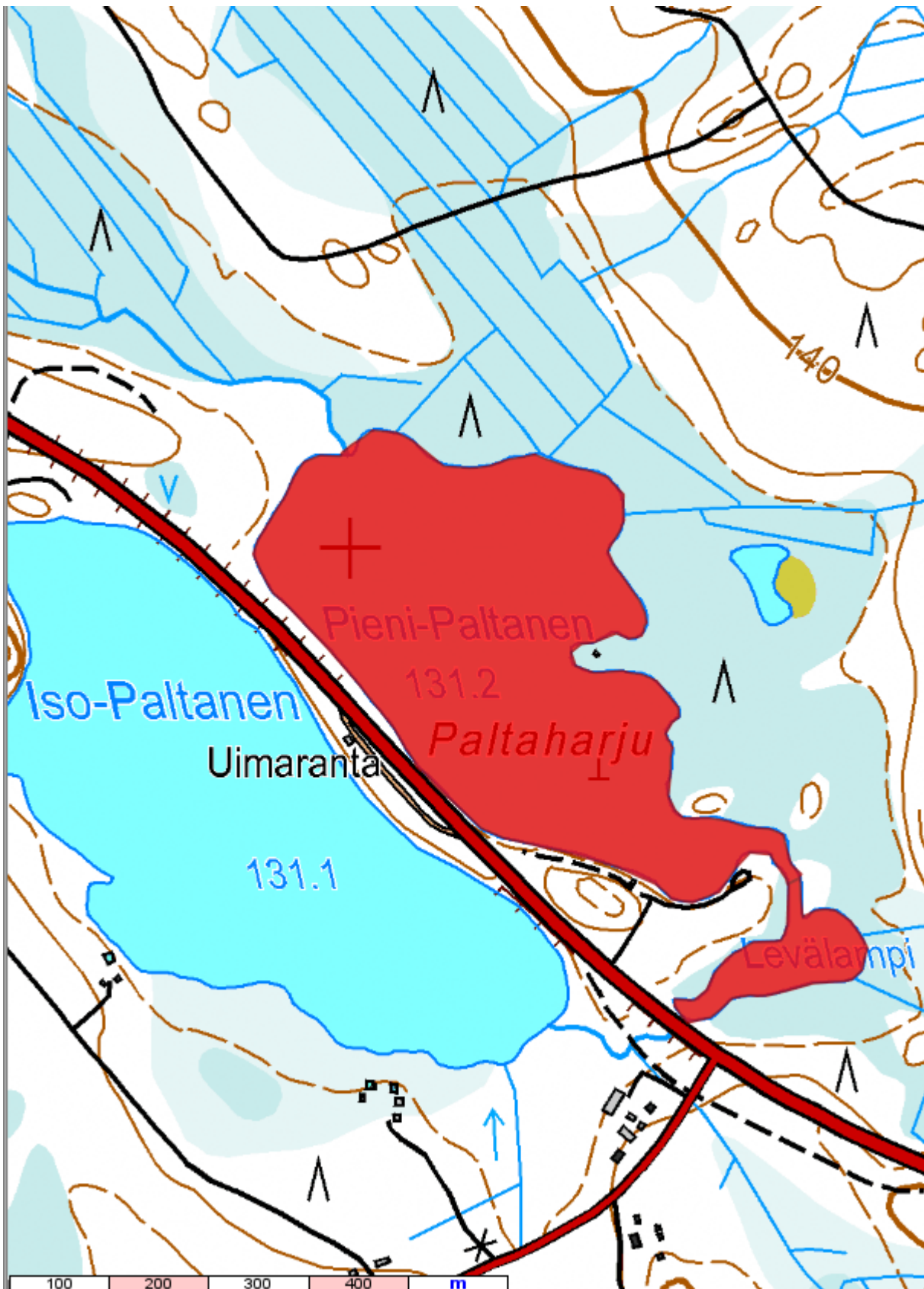
Kartat Pieni-Paltasesta ja Levälammista, Pieksämäki

Päätöksessä tarkoitetut vesialueet on merkitty karttaan punaisella.

Kartta: Lähestymiskartta, Pieni-Paltanen ja Levälampi, Pieksämäki.



Kartta: Kalastuskieltoalue Pieni-Paltanen ja Levälampi, Pieksämäki.



Kartat: Kalataloushallinnon KAVERI-tietojärjestelmä

Taustakartta/paikkatieto: Maanmittauslaitos, Karttakeskus, Suomen ympäristökeskus

VALITUSOSOITUS

Valitusviranomainen

Tähän päätökseen saa hakea muutosta valittamalla siitä **Itä-Suomen hallinto-oikeuteen**.

Valitusaika

Määräaika valituksen tekemiseen on kolmekymmentä (30) päivää tämän päätöksen tiedoksisaantipäivästä. Valitusaikaa laskettaessa tiedoksisaantipäivää ei oteta lukuun. Jos määräajan viimeinen päivä on pyhäpäivä, lauantai, itsenäisyyspäivä, vapunpäivä, jouluaatto tai juhannusaatto, valitusaika jatkuu vielä seuraavaan arkipäivään. Valituksen on oltava perillä viimeistään valitusajan viimeisenä arkipäivänä ennen viraston aukioloajan päättymistä.

Tiedoksisaantipäivä lasketaan seuraavasti:

- Jos päätös on luovutettu asianomaiselle, asianomaisen asiamiehelle tai lähetille, tiedoksisaantipäivä ilmenee päätöksessä olevasta leimasta.
- Jos päätös on lähetetty postitse tavallisena kirjeenä, sen katsotaan tulleen tiedoksi seitsemäntenä päivänä postituspäivästä, jollei muuta ilmene.
- Jos päätös on lähetetty postitse saantitodistusta vastaan, tiedoksisaantipäivä ilmenee saantitodistuksesta.
- Jos päätös on lähetetty sähköisesti tavallisena tiedoksiantona, asiakirja katsotaan annetun tiedoksi kolmantena päivänä viestin lähettämisestä, jollei muuta näytetä.
- Jos päätös on toimitettu tiedoksi muulla tavalla jollekin muulle henkilölle kuin päätöksen saajalle (sijaistiedoksianto), katsotaan päätöksen saajan saaneen päätöksen tiedoksi kolmantena päivänä tiedoksianto- tai saantitodistuksen osoittamasta päivästä.
- Jos päätös tai kuulutus sen nähtävänä pitämisestä on julkaistu julkisella kuulutuksella tai kuulutuksella virallisessa lehdessä, katsotaan tiedoksisaannin tapahtuneen seitsemäntenä päivänä siitä päivästä, jolloin julkinen kuulutus tai kuulutus virallisessa lehdessä on julkaistu.
- Viranomaisen tietoon asia katsotaan tulleen kirjeen saapumispäivänä.

Valituskirjelmän sisältö ja allekirjoittaminen

Valitus on tehtävä kirjallisesti. Valituskirjelmä on osoitettava **Itä-Suomen hallinto-oikeudelle** ja siinä on ilmoitettava:

- päätös, johon muutosta haetaan (*valituksen kohteena oleva päätös*),
- miltä kohdin päätökseen haetaan muutosta ja mitä muutoksia siihen vaaditaan tehtäväksi (*vaatimukset*) sekä
- vaatimusten perustelut.
- oikaisuvaatimuksen tehnyt saa valittaessaan oikaisuvaatimuspäätöksestä esittää vaatimuksilleen uusia perusteluja, mutta hän saa esittää uuden vaatimuksen vain, jos se perustuu olosuhteiden muutokseen tai oikaisuvaatimuksen tekemisen määräajan päättymisen jälkeen valittajan tietoon tulleeseen seikkaan.
- mihin valitusoikeus perustuu, jos valituksen kohteena oleva päätös ei kohdistu valittajaan.
- valittajan nimi, kotikunta ja yhteystiedot: postiosoite ja puhelinnumero sekä mahdollinen sähköpostiosoite, joihin asiaa koskevat ilmoitukset valittajalle voidaan toimittaa.
- jos puhevaltaa käyttää valittajan laillinen edustaja tai asiamies, myös tämän yhteystiedot.
- valituksessa on ilmoitettava myös se postiosoite ja mahdollinen muu osoite, johon oikeudenkäyntiin liittyvät asiakirjat voidaan lähettää (*prosessiosoite*). Mikäli valittaja on ilmoittanut enemmän kuin yhden prosessiosoitteen, voi hallintotuomioistuimella valita, mihin ilmoitetuista osoitteista se toimittaa oikeudenkäyntiin liittyvät asiakirjat.
- yhteystietojen muutoksesta on valituksen vireillä ollessa ilmoitettava viipymättä hallintotuomioistuimelle.

Valittajan, laillisen edustajan tai asiamiehen on allekirjoitettava valituskirjelmä.

Valituskirjelmän liitteet

Valitukseen on liitettävä

- 1) valituksen kohteena oleva päätös valitusosoituksineen;
- 2) selvitys siitä, milloin valittaja on saanut päätöksen tiedoksi, tai muu selvitys valitusajan alkamisen ajankohdasta;

- 3) asiakirjat, joihin valittaja vetoaa vaatimuksensa tueksi, jollei niitä ole jo aikaisemmin toimitettu viranomaiselle;
- 4) mahdollisen asiamiehen valtakirja tai selvitys asiamiehen toimivallasta, mikäli asiamiehenä toimii muu kuin asianajaja, julkinen oikeusavustaja tai luvan saanut oikeudenkäyntiavustaja.

Valituskirjelmän toimittaminen

Valituskirjelmä on toimitettava valitusajassa **Itä-Suomen hallinto-oikeudelle**. Lähettäjän vastuulla asiakirjat voi lähettää myös postitse, lähetin välityksellä, telekopiona tai sähköpostilla. Postiin valitusasiakirjat on jätettävä niin ajoissa, että ne ehtivät perille valitusajan viimeisenä päivänä ennen viraston aukioloajan päättymistä. Sähköisesti (telekopiona tai sähköpostilla) toimitetun valituskirjelmän on oltava toimitettu niin, että se on käytettävissä vastaanottolaitteessa tai tietojärjestelmässä siten, että viestiä voidaan käsitellä määräajan viimeisenä päivänä ennen virka-ajan päättymistä.

Valituksen voi tehdä myös hallinto- ja erityistuomioistuinten asiointipalvelussa osoitteessa <https://asiointi2.oikeus.fi/hallintotuomioistuimet>.

Oikeudenkäyntimaksu

Valittajalta peritään oikeusministeriön asetuksen (1122/2021) mukaisesti asian käsittelystä Itä-Suomen hallinto-oikeudessa oikeudenkäyntimaksu 270 euroa, ellei valittaja tuomioistuinmaksulain (1455/2015) nojalla vapaudu maksuvelvollisuudesta. Mikäli hallinto-oikeus muuttaa valituksenalaista päätöstä muutoksenhakijan eduksi, oikeudenkäyntimaksua ei peritä. Maksua ei myöskään peritä eräissä asiaryhmissä eikä myöskään mikäli asianosainen on muualla laissa vapautettu maksusta. Maksuvelvollinen on vireillepanija ja maksu on valituskirjelmäkohtainen.

Itä-Suomen hallinto-oikeuden yhteystiedot ja asiointiosoite

Postiosoite	PL 1744, 70101 KUOPIO
Käyntiosoite	Minna Canthin katu 64, Kuopio
Sähköposti	ita-suomi.hao@oikeus.fi
Puhelinvaihe	029 56 42500, telekopio 029 56 42501
Virka-aika	8.00 – 16.15

OIKAISUVAATIMUSOSOITUS

Maksuvelvollinen, joka katsoo, että valtion maksuperustelain (150/1992) nojalla elinkeino-, liikenne- ja ympäristökeskusten, työ- ja elinkeinotoimistojen sekä kehittämis- ja hallintokeskuksen maksullisista suoritteista vuonna 2022 annetun valtioneuvoston asetuksen (1259/2021) perusteella määrätyn maksun määräämisessä on tapahtunut virhe, voi vaatia siihen oikaisua. Oikaisuvaatimus on tehtävä kirjallisesti.

Valitusviranomainen

Valitusviranomainen on Pohjois-Savon elinkeino-, liikenne- ja ympäristökeskus.

Aika oikaisuvaatimuksen tekemiseen

Oikaisuvaatimus on tehtävä **kuuden (6) kuukauden** kuluessa maksun määräämisestä (päätöksen tai laskun tekopäivästä). Oikaisuvaatimuksen on saavuttava viranomaiselle virka-aikana ennen kuuden kuukauden määräajan päättymistä, jotta vaatimus voidaan tutkia. Jos määräajan viimeinen päivä on pyhäpäivä, lauantai, itsenäisyyspäivä, vapunpäivä, jouluaatto tai juhannusaatto, määräaika jatkuu kuitenkin vielä seuraavan arkipäivän virka-ajan päättymiseen.

Oikaisuvaatimuksen sisältö ja allekirjoittaminen

Kirjallinen oikaisuvaatimus on osoitettava **Pohjois-Savon elinkeino-, liikenne- ja ympäristökeskukselle**, ja siinä on ilmoitettava:

- vaatimuksen tekijän nimi ja kotikunta
- postiosoite ja puhelinnumero sekä mahdollinen sähköpostiosoite, joihin asiaa koskevat ilmoitukset vaatimuksen tekijälle voidaan toimittaa
- päätös/lasku, johon oikaisua haetaan, miltä kohdin päätökseen/laskuun haetaan oikaisua, mitä muutoksia siihen vaaditaan tehtäväksi ja millä perusteilla muutosta vaaditaan.

Valittajan, laillisen edustajan tai asiamiehen on allekirjoitettava oikaisuvaatimuskirjelmä, ellei oikaisuvaatimuskirjelmää toimiteta sähköisesti (telekopiolla tai sähköpostilla).

Jos oikaisuvaatimuksen tekijän puhevaltaa käyttää hänen laillinen edustajansa tai asiamiehensä taikka jos vaatimuksen laatijana on joku muu henkilö, oikaisuvaatimuskirjelmässä on ilmoitettava myös tämän nimi ja kotikunta.

Oikaisuvaatimuskirjelmän liitteet

Oikaisuvaatimuskirjelmään on liitettävä

- päätös, lasku tai muu asiakirja, johon maksun periminen perustuu, alkuperäisenä tai jäljennöksenä
- asiamiehen valtakirja, mikäli asiamiehenä ei toimi asianajaja tai yleinen oikeusavustaja.

Oikaisuvaatimuskirjelmän toimittaminen

Oikaisuvaatimuksen voi toimittaa **Pohjois-Savon elinkeino-, liikenne- ja ympäristökeskuksen kirjaamoon** henkilökohtaisesti, tai lähettäjän vastuulla postitse maksettuna postilähetyksenä, telekopiona tai sähköpostilla taikka asiamiestä tai lähettiä käyttäen. Sähköisesti (telekopiolla tai sähköpostilla) toimitetun oikaisuvaatimuskirjelmän on oltava toimitettu niin, että se on käytettävissä vastaanottolaitteessa tai tietojärjestelmässä määräajan viimeisenä päivänä ennen virka-ajan päättymistä.

Oikaisuvaatimuksen käsittelymaksu

Oikaisuvaatimukseen annettava päätös on maksuton.

Yhteystiedot

Pohjois-Savon elinkeino-, liikenne- ja ympäristökeskus
Käyntiosoite Kallanranta 11, Kuopio
Postiosoite PL 2000, 70101 Kuopio
Sähköposti kirjaamo.pohjois-savo@ely-keskus.fi
Puhelinvaihe 0295 026 500
Virka-aika 8.00 – 16.15

Tämä asiakirja POSELY/3251/2022 on hyväksytty sähköisesti / Detta dokument POSELY/3251/2022 har godkänts elektroniskt

Ratkaisija Kirjavainen Jorma 24.11.2022 08:43

Esittelijä Pelkonen Jari 24.11.2022 08:39